



MOJE LHENICKO

Z OBSAHU: Informace z úřadu | Společenská kronika | Z našich škol | Historie | Z našich spolků a organizací | Kultura | Sport | Inzerce



Letní nebe nad Lhenickem

SLOVO STAROSTKY



Vážení a milí čtenáři,

zastupitelstvo městyse Lhenice se rozhodlo rozšířit počet odpadkových košů na veřejném prostranství. Je důležité připomenout základní účel těchto košů, veřejné koše totiž mají sloužit primárně k odhazování drobného odpadu z běžného pohybu po obcích a městech – obaly od nápojů, kapesníky, obaly od svačtin. Nikoliv však k likvidaci domácího směšného odpadu, k čemuž má mít každá domácnost popelnici, pytle pro tříděný odpad a jsou k dispozici bílé, zelené, šedé a červené kontejnery. Stejně jako kontejnery na textil a oleje. Pokud někdo plní veřejné koše igelitovými pytlíky s odpadem z domácnosti, jednak se koš rychle přeplní, ale také tím dává špatný příklad ostatním – může pak vznikat dojem, že je takové chování normální. Věřte, není to normální!

Rozšíření počtu košů tedy může být dvousečnou zbraní. Na jednu stranu může pomoci zvýšit komfort občanům, turistům a může zamezit přeplněnosti v místech s vysokým pohybem lidí. Na druhou stranu však může podpořit lenost a nezodpovědnost těch, kteří nejsou ochotni likvidovat odpad legálně a ohleduplně. Zneužívání veřejných odpadkových košů k odkládání směšného komunálního odpadu z domácností je nešvar, který nejenže zatěžuje technické služby, ale také narušuje estetiku veřejného prostoru a vytváří prostředí, které odporuje principům odpovědného nakládání s odpady. Proto mi dovoluje připomenout, že veřejné koše nejsou náhradou za vlastní popelnici.

V červenci jsme zveřejnili anketu k tématu rozšíření míst s odpadkovými koši. Nejčastěji zmiňovanými místy byly: Sídliště SNP a okolí, zejména okolí Flopu a prodejny v Netolické ulici, Na Sušárně, ulice Svatojánská a okolí Vejrovských rybníků, staré hřiště, ulice Krumlovská, Zahradní a Prachatická, Na Panské mezi. Na druhou stranu jsme také dostali několik podnětů k tomu, abychom počty košů nerozšiřovali z důvodu frustrace nad problémem s domácím odpadem ve veřejných koších.

Děkujeme všem, kteří se zapojili do ankety ohledně rozmístění nových odpadkových košů a zásobníků na psí exkrementy ve Lhenicích. Celkem jsme obdrželi 40 odpovědí

a velmi si vážíme vaší zpětné vazby i konkrétních návrhů. Z odpovědí je patrné, že vám čistota veřejného prostoru není lhostejná, což je pro nás povzbuzením a signálem, že počty košů navýšíme a některá místa doplníme o zásobníky s pytlíky na psí exkrementy.

Vzhledem k množství konkrétních podnětů však bohužel není reálné vyhovět každému jednotlivému návrhu. Domnívám se, že ne všechna místa je vhodné osazovat odpadkovými koši – zejména ta odlehlejší. Přesto se pokusíme najít rozumný kompromis, který zohlední nejvíce frekventovaná místa a lokality, kde je potřeba nových košů či zásobníků s pytlíky na psí exkrementy nejpálčivější.

V souvislosti s tříděním odpadů si ještě dovolím napsat pár hodnotících slov k informacím a hodnocení loňského roku v oblasti odpadů, které jsou zveřejněné dále v tomto čísle zpravodaje. Oproti roku 2023 jsme v loňském roce třídili méně. Vytvořili jsme o pět kilogramů více směsného komunálního odpadu na občana než v roce předešlém a také jsme vytvořili o pět kilogramů více velkoobjemového odpadu na občana oproti roku 2023, což nejsou lichotivá čísla a apelují na nás všechny, abychom se pokusili více třídít nejen komunální odpad, ale také ten velkoobjemový.

Do směsného komunálního odpadu patří vše, co nelze vytřídít do jiných kategorií odpadu, jako je papír, plasty, sklo, kovy, drobný elektroodpad či nebezpečný odpad. Jsou to tedy zbytkové odpady, které nelze dále recyklovat ani jinak využít. Směsným komunálním odpadem by se měl stát pouze takový zbytkový odpad, který prošel nastaveným sítím třídění, který je ve Lhenicích zavedený. Mělo by se jednat zejména o smět, popel, jednorázové pleny, rozbité žárovky, použité papírové kapesníky, kosti, silně znečištěné obaly od potravin, které jsou mastné a nelze je vyčistit, použité zubní kartáčky, houbičky na nádobí, žvýkačky, bakelit, celofán nebo cigaretové nedopalky – ty rozhodně nepatří na chodníky a ulici.

Velkoobjemový odpad je odpad, který se pro svůj rozměr nebo váhu nevejde do běžných popelnic. Patří do sběrného dvora a také velkoobjemový odpad bychom se měli snažit eliminovat. Do něj patří například starý nábytek, koberce, matrace, linoleum, umyvadla, vany, WC mísy a další objemné věci. Při nakládání s velkoobjemovým odpadem se snažme tedy minimalizovat jeho objem. Rozebíráme nábytek na menší části a oddělujeme jednotlivé materiály jako je dřevo, kov či textil. Také u velkoobjemového odpadu se dá třídít a můžeme více přispět k ochraně životního prostředí.

Ještě jednou děkuji za vaši aktivní účast i zájem o prostředí, ve kterém společně žijeme. Děkuji těm, kteří třídí a recyklují. A prosím ty, kteří tak ještě nečiní, aby začali. Každý vytříděný kus se počítá a každý nezahozený obal v přírodě a donesený do odpadkového koše či třídících nádob se počítá. Podle mého názoru je to určitá otázka společenské odpovědnosti, úcty ke společnému prostoru a k práci těch, kteří se o čistotu obce starají. Je klíčové se spolehnout na osobní odpovědnost každého z nás. Pokud si do přírody přineseme něco dobrého jako třeba kávu, svačinu nebo balený nápoj, mělo by být samozřejmostí pro každého z nás si obal odnést zpět domů a vytřídít nebo zlikvidovat ho správným způsobem.

Jen tak můžeme udržet krajinu kolem nás čistou, přívětivou a okouzlující.

Přeji parádní srpnové dny,

Markéta Trnková



INFORMACE Z ÚŘADU

INFORMACE OBČANŮM O KOMUNÁLNÍCH ODPADECH DLE § 60 ODSŤ. 4 ZÁKONA Č. 541/2020 SB. O ODPADECH ZA ROK 2024 V MĚSTYSI LHENICE

Podrobný popis systému odpadového hospodářství v městysi Lhenice a způsobu výběru místního poplatku za odpady je uveden v Obecně závazné vyhlášce městysu Lhenice č. 1/2022 o stanovení obecního systému odpadového hospodářství a v Obecně závazné vyhlášce městysu Lhenice č. 1/2024 o místním poplatku za odkládání komunálního odpadu z nemovitě věcí.

Sběr recyklovatelných složek komunálních odpadů zahrnuje:

a) sběr do kontejnerů a zvláštních sběrných nádob na veřejných stanovištích ve Lhenicích a přilehlých místních částech pro:

- sklo
- kov
- textil
- drobný elektroodpad
- jedlé tuky a oleje
- baterie
- nápojové kartony

b) sběr do pytlů v rámci systému sběru přímo od nemovitostí ve vlastnictví občanů:

- plasty
- PET lahve
- papír
- nápojové kartony

c) sběr ve sběrném dvoře:

- stavební a demoliční odpad
- velkoobjemový odpad
- dřevo
- kovy
- jedlé tuky a oleje
- textil
- baterie a akumulátory

d) sběr na kompostárně:

- biologicky rozložitelný komunální odpad

Od 01.01.2021 je v platnosti nový zákon o odpadech, který stanovuje cíle na dosahování limitů maximální produkce směšného komunálního odpadu (SKO) a velkoobjemového odpadu (VO) na jednoho obyvatele a minimální míru třídění. Pokud obec těchto cílů nedosáhne, budou se navyšovat náklady na odpadové hospodářství (OH) a dokonce může obec dostat pokutu. Zákon o odpadech ukládá, aby procentuální podíl komunálních odpadů, které byly vytrženy za účelem předání k recyklaci, činil:

- od roku 2025 alespoň 60%
- od roku 2030 alespoň 65%
- od roku 2035 alespoň 70%

Dlouhodobým partnerem je pro městy Lhenice v oblasti odpadového hospodářství společnost JRK Česká republika s.r.o., která nám dodává evidenční systém pro třídění odpadů. Dle údajů z roku 2024 byla míra třídění v městysi Lhenice 67 %. Zvýšila se produkce směšného komunálního odpadu z 81,47 kg/občana/rok na 87,49 kg/občana/rok. Dále se zvýšilo také množství velkoobjemového odpadu o cca 5 kg na 36,68 kg/občana/rok. Celkové vyprodukujeme v městysi Lhenice ročně 123 kg SKO+VO na obyvatele, což je opět o 10 kg/občana více.

Přehled hospodaření s odpady za rok 2024				Současná produkce využitelných složek			
1 630 123,00 Kč	2 246 378,00 Kč	-616 255,00 Kč		PAPIR	5,21 %	45,47	21,56
Přehled odměn od EKO-KOM				PLAST	33,15 %	88,55	43,99
Celkem za rok 2024 545 695,00 Kč				SKLO	4,16 %	36,25	17,19
Současná míra třídění				BRKO	39,67 %	346,00	164,06
Rok 2024	67 %			NÁPOJOVÝ KARTON	0,00 %	0,00	0,00
Současná produkce SKO+VO				KOVY	2,71 %	19,29	9,15
Komodita	% zastoupení	Množství v tunách	Množství/občan/rok	OSTATNÍ VYUŽITELNÝ	5,74 %	50,03	23,72
SKO	20,91 %	182,40	86,49	Potenciál v třídění využitelných složek			
VO	8,87 %	77,36	36,68	Komodita v SKO	% zastoupení	Množství v tunách	Množství v kg/občan
Celkem	29,79 %	259,76	123,17	PAPIR	6,38 %	11,63	5,51
				PLAST	6,03 %	14,65	6,99
				SKLO	5,01 %	9,14	4,33
				BRKO	35,69 %	65,10	30,87
				NÁPOJOVÝ KARTON	0,72 %	1,32	0,63
				KOVY	2,78 %	5,07	2,41
				OSTATNÍ VYUŽITELNÝ	7,45 %	13,59	6,44

Celkové roční náklady na likvidaci odpadů stojí městy Lhenice zhruba více než 2,2 mil Kč. Z toho celkové příjmy tvořily cca 1,6 mil. Kč zahrnující příjmy z popelnic a z podnikatelských paušálů. Dále se pak do příjmů započítávají příjmy od Asekol, EKO-KOM, sběrné suroviny a jiné. Městys doplácel v loňském roce za likvidaci odpadů více než 600 tis. Kč.

V roce 2024 činil průměrný celkový náklad na jednoho občana za odpadové hospodářství 1 065 Kč. Průměrný celkový příjem na jednoho občana činil 773 Kč. Reálný doplatek přečíslovaný na jednoho občana byl 292 Kč.

Z tabulky je evidentní, že městy vynakládá velké finanční prostředky na likvidaci odpadů. Velkou zásluhu na míře třídění u nás v městysi má zřejmě zavedený „pytlový systém“. Děkujeme, že třídíte. Je však nutné neustále pracovat na zlepšování kvality třídění odpadů, tzn. neodkládat recyklovatelné odpady do nádob na směšný komunální odpad. Je důležité i nadále optimalizovat systém komunálního odpadového hospodářství a pokusit se více využívat vzdělávací a motivační nástroje pro podporu předcházení vzniku odpadů a zvyšování podílu recyklovatelných složek.

VÍTÁNÍ OBČÁNKŮ 16.05.2025

Mezi občánky Lhenic byli přivítáni:

Sofie Hübnarová + William Peter Martin (zleva stojící)

Anežka Srbená + Amálie Sobišková (zleva sedící)



Všem novým občánkům Lhenic a jejich rodinám přejeme hodně zdraví a šťastný život

ČERVENEC VE LHENICKÉ MŠ



První tři týdny v červenci byla naše školka stále k dispozici a to v tzv. prázdninovém režimu, což znamená, že jsme nepracovali v programu Začít spolu a děti navštěvovaly pouze dvě třídy. V prostorách třídy Žabek se setkávaly Žabky společně s Motýlky a k Rybičkám se v jejich třídě připojili Broučci. Třetí třída, kterou ve školním roce navštěvují Motýlci, byla letos nabídnuta dětem z MŠ Malovice.

I přesto, že neprobíhala klasická výuka, byly dětem nabídnuty zajímavé aktivity. Například výroba lodiček z víček od PET lahví a modelíny s následným

vyzkoušením, zda ve vodě doopravdy plují nebo tzv. "balónková párty". Obě letní činnosti i nadšení dětí si můžete prohlédnout na fotografiích pod článkem.

Léto nabírá na síle a já doufám, že stejně tak nabere sil i náš pedagogický tým a všichni společně se v srpnu vrátíme k práci s vašimi úžasnými dětmi, kterým předáme i nějakou "jemnou esenci" z míst, jež o dovolených navštívíme.

Mnoho odpočinku a letních požiteků přeje

Mgr. Bc. Petra Havlíčková



TÁBORY VE LHENICÍCH

PŘÍMĚSTSKÝ TÁBOR DDM ČK VE LHENICÍCH

Od 21. do 25. července se Lhenicko rozzářilo nezaměnitelnou energií – všude, kam jste se podívali, pobíhalo padesát dětí ve veselých čepicích, které byly nepřehlédnutelným symbolem týmu a kamarádství. Již v pondělí bylo jasné, že tento tábor bude opravdu výjimečný. Děti si s nadšením hrály hry na hřišti ZŠ Lhenice a společně poznávaly nejen sebe, ale i okolí. Bylo slyšet smích, radost i odhodlání pustit se do nových dobrodružství.

V úterý přišla první velká „výprava“ – Areál lesních her. O zábavu nebyla nouze. Děti s obrovskou fantazií stavěly domečky pro lesní skřítky, plnily různé aktivity a užívaly si pobyt

v krásné přírodě naplno. S nadšením jsme sledovali, jak spolupracují, povzbuzují se a vznikají nová přátelství!

Středeční den byl doslova nabitý záhadami. Čekala nás stezka plná šifer a úkolů ze Lhenic až do Mičovic. Každý tým se pustil do výzev s vervou, vzájemně si radily a nevzdávaly se, dokud nedošly do cíle a nerozluštily tajemku. Ten pocit vítězství, když děti samy přijdou na řešení, je nenahraditelný!

A co teprve čtvrtek? Čekal nás výlet do Českého Krumlova! Přesunuli jsme si vybavení do DDM ČK a vyrazili vlakem na naučnou stezku Olšina a navštívili Rybářskou baštu, kde jsme objevili tajemství rybníků i života pod hladinou. Energie dětí byla nevyčerpatelná, a tak jsme měli ještě večer plný společných her ve znamení smíchu i drobných lumpáren. 50 spacáků se nám nakonec podařilo rozložit a všichni s očekáváním usínali – zítra je čeká finále!

Pátek byl perličkou našeho dobrodružství. Všichni jsme nasedli na vory a pod vedením zkušených instruktorů se vydali na splutí krumlovské části Vltavy. Radost, smích i nadšení při každém peřejnatém úseku byly doslova nakažlivé.

Na závěr jsme ještě jednou shromáždili všechny děti na hřišti DDM ČK a rozloučili se s nimi. Děti byly nadšené a domů si vezly nezapomenutelné vzpomínky na společná vítězství. Dětské úsměvy a jiskra v očích jsou pro nás největší odměnou!

Pokud se i vy chcete ponořit do táborových zážitků a být součástí naší radosti, neváhejte navštívit web DDM Český Krumlov.

Velké poděkování patří zejména hlavní vedoucí Šárce Amortové! Dále pak Lence Hromadové, Kristýně Sobolové a Radce Muškové, bez jejichž nadšení a péče by se nemohl tábor uskutečnit.

Děkujeme rodičům za důvěru a všem, kteří se na přípravě a průběhu tábora podíleli.

Byl to týden, na který budeme s radostí vzpomínat!

Mgr. Lenka Hromadová



PŘED 10 LETY ZMIZELA ŠIMONOVINA ZE LHENICKÉHO NÁMĚSTÍ

V rámci revitalizace náměstí došlo v létě r. 2015 k demolici jednoho z domů na náměstí – tzv. Šimonovina. Vzpomínáte na tento dům ve středu obce? A víte, co tam dříve bývalo? Připomeňme si jeho historii.

O domě u Šimonů čp.122

Původně patřil rodině Bukovských s hospodářstvím a přináležejícími pozemky, poté blízkým příbuzným, Erhartovým. Když i ti zemřeli, úřad městyse jej poté od dědiců odkoupil k asanaci. Pro svoji výhodnou polohu v rušném středu městečka si jej v minulosti zvolil

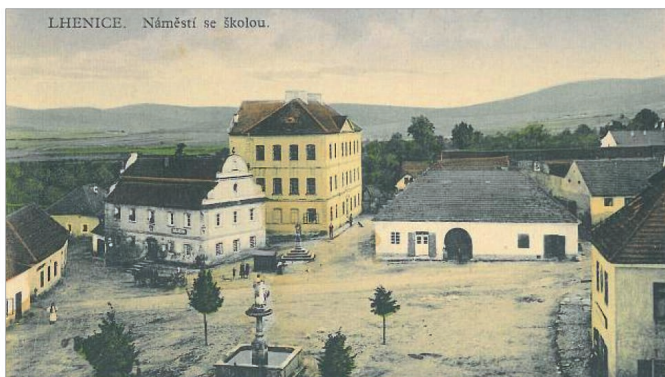
k obchodování pan Václav Kozel, jenž v pronajaté jeho části zřídil drogerii. Kolářova kronika vadvkovská uvádí: „Ve Lhenicích jest přemíra obchodů se smíšeným a koloniálním zbožím, jakož i s řeznictvím. Na náměstí v domě u Šimonů si v nájmu zařídil materialista Václav Kozel pod firmou „Mediciální drogerie – koncesovaný prodej jedů“ obchod (rok není uveden). Šnad dobře mu závod prosperuje co inteligentnímu odborníku, který svými znalostmi dovede poradit a medikamenty pomoci lidem i dobytku poměrně levněji, než lékaři či zvěrolékaři. Co drogist, usadiv se ve Lhenicích, vystavěl

na odkoupeném pozemku na Gregorův zahradě „Na Běličce“ rodinnou vilku (dnes čp. 230 – hned vedle sokolovny – pozn. red.), pobývav před tím v domě u Čížků na náměstí.“

Redakční dodatek: Na Lhenicku se tradoval reklamní slogan: „Drogerie Václav Kozel Lhenice – hubí šváby, štěnice“. Prodejna drogerie byla v domě u Šimonů na náměstí též provozována „Jednotou“ a to až do zbudování a otevření nového hotelu a nákupního střediska v r. 1974, kam byla přemístěna.

V místech, kde stával tento dům, je v současné době parkoviště.

JM, JB





V Z P O M Í N K A

Před kaplí v Brabcích posvěcena socha Panny Marie

O sobotním odpolední – 15. srpna 2015, právě v den Nanebevzetí panny Marie, byla na tomto krásném místě, na uctění tohoto svátku, posvěcena socha panny Marie, vytesaná ze dřeva pacovským řezbářem Ivanem Šmilauerem z jedné ze zdejších již dříve pokácených lip. Před zraky přítomných vlastní svěřící akt provedl P. Mgr. Jan Mikeš z Prachatic, jenž rovněž před velkou kaplí celebroval mši svatou.

Malebný kout našeho Lhenicka obohatila důstojná posvěcená dominanta.

Toto místo je oblíbeným cílem mnoha procházek nejen místních obyvatel.

Jihočeský kraj

Za dotační podpory z rozpočtu Jihočeského kraje je financováno vybavení pro jednotku sboru dobrovolných hasičů JPO V – Vadkov

Z dotačního programu Jihočeského kraje „Investiční dotace pro jednotky sborů dobrovolných hasičů obcí Jihočeského kraje, I. výzva pro rok 2025“ je podpořen projekt reg. č. 452-03-003/25 „Pořízení plovoucího čerpadla s dálkovým ovládáním pro JPO V – Vadkov“.

Z dotačních prostředků Jihočeského kraje ve výši 29.700,- Kč je podpořen nákup 1 ks plovoucího čerpadla s dálkovým ovládáním.



Sbor dobrovolných hasičů Vadkov srdečně děkuje městyse Lhenice a paní starostce Markétě Trnkové za nákup nového vybavení pro výjezdovou jednotku JPO V Vadkov a sportovního týmu SDH Vadkov.

Z dotační programu pro podporu sportovních aktivit obce bylo zakoupeno plovoucí čerpadlo na dálkové ovládání, 4 ks zásahových rukavic Holík, sací koš Klimeš, 2 sady rott hadic s rozdělovačem, 2 ks hadic B75/B65, 4 ks hadic C52/C42, kulový ventil B75, 7 ks kožených opasek 110 cm a 3 páry praporek.

Nové vybavení bude sloužit jak při zásazích výjezdové jednotky, pomoci s čerpáním vody do cisterny na blížící se soutěži v požárním útoku ve Vadkově, tak i na sportovních soutěžích PHL/ PBHL, kterých se naše družstvo každoročně účastní.

Filip Sýkora

MĚSTYS LHENICE NABÍZÍ OBČANŮM K ZAKOUPENÍ:

POZINKOVANÁ POPELNICE 110 l - cena 1.319,- Kč
PLASTOVÁ POPELNICE 120 l - cena 677,- Kč

Po uhrazení příslušné částky na Pokladně Úřadu městyse Lhenice lze popelnici vyzvednout ve Sběrném dvoře ve Lhenicích v jeho otevírací době:

Po, Čt: 13:00 – 18:00 hod., So: 13:00 – 17:00 hod.





ČERVENEC 2025 V KČT LHENICE

Na první turistický výlet jsme se vydali až v neděli 13.7. Naším cílem byla už mnohokrát navštívená Kleť, její rozhledna a okolí. Poprvé jsme ale uskutečnili výstup od Českého Krumlova. Auty jsme dojezdi na parkoviště Nový Dvůr nad Vyšným. Nejdříve jsme zamířili k malé dřevěné rozhledně Granátník, ke které jsme došli po stejnojmenné naučné stezce. Po prohlídce jsme pokračovali na rozcestí U modrého obrazu a vystoupali po modré značce na Kleť. Kromě rozhledny a výhledů z ní jsme si prohlédli Zvon svobody, Tereziinu chatu a další zdejší zajímavosti. Zelená turistická značka nás pak dovedla zpátky na parkoviště k autům. Ve středu 16.7. jsme se vypravili na krátký výšlap kolem Stráže a po zastávce na Kozím kameni jsme pokračovali do Vadkova. Tam jsme v místním klubu oslavili s Honzou Hamburgerem jeho osmdesátiny.

Další putování ve středu 23.7. vedlo okolím Záblatí. Linkový autobus nás dovezl do Pěčnova. Naším prvním cílem byla obec Lažiště, kam jsme dorazili v pravé poledne. S teplem počasím se dostavila žízeň a chuť na pivo. Přestože místní hospůdka byla zavřená, podařilo se nám ji otevřít a dát si jedno orosené pivo, které jsme si sami načepovali. Naší další zastávkou byly Drslavice a zdejší tvrz, kterou se nám bohužel otevřít nepodařilo. Majitel na lidi zanevřel, prý mu tam někteří dělali neplechu. Tvrz jsme si prohlédli aspoň zvenčí. Přes Kratušín jsme pak došli k Zábrdskému mlýnu a terémem kolem řeky Blanice pokračovali ke zdejší skalám. Mezi nimi jsme velice strmým stoupáním došli ke známé vyhlídce nad řekou. Žlutá značka nás pak dovedla do Záblatí na autobus.

Poslední středu v červenci jsme naplánovali krátký výlet od Podroužku do Lhenic. V Hrbově jsme ještě odbočili směrem na Hrádeček a kolem Dolního Nadýmače se terémem dostali k Přírodní památce Hrádeček. U rozbořeného splavu jsme po kamenech přešli Melutku a vrátili se do Lhenic.

K. Majer



MĚSTYS LHENICE VÁS SRDEČNĚ ZVE NA



30.08.2025

09:00	ZAHÁJENÍ JARMARKU
09:00 - 11:00	DOUBRAVANKA - malá dechová hudba z Jámy
11:30 - 12:30	PÍSKOMIL SE VRACÍ - písničky a hry pro děti i rodiče
13:00 - 15:00	SKALAČKA - dechová hudba z Holašovic
15:30 - 16:30	DIVADLO DIVOLOŮ - pohádka
17:00 - 18:00	SPIRITUÁL KVARTET
19:00 - 20:40	TURBO - koncert legendární kapely
21:00 - 24:00	DJ MM

STÁNKY / SKÁKACÍ HRAD / MOBILNÍ BAR

**LETNÍ KINO
LHENICE - NÁMĚSTÍ**

ZAČÁTEK PO 21 HOD., PO SETMĚNÍ

PÁTEK 18.07. **JAK SE NÁM
TO MOHLO
STÁT**
Komedie ČR, 2025. Hrají: Jitka Čvančarová,
Bolek Polívka, Miroslav Donutil,
Eva Leinweberová a další ...

PÁTEK 22.08. **MOŘE NA
DVOŘE**
Komedie ČR, 2025. Hrají: Ondřej
Vetochý, Jiří Langmajer, Lída Rybová,
Sara Sandeva a další ...

VSTUPNÉ 100,- Kč

**SBOR DOBROVOLNÝCH HASIČŮ
VADKOV**
vás srdečně zve na

**3. ročník soutěže v požárním útoku
O POHÁR STAROSTKY MĚSTYSE
LHENICE**
V rámci 25. ročníku Prachatické hasičské ligy

**Sobota 30.8.2025 od 10:00
na louce pod obcí Vadkov**
Start děti ml./st.: 10:00, Start muži/ženy: 13:00

Občerstvení zajištěno

**Strunkovický
ochotnický
spolek**

na motivy knihy Jiřího Hochmanna
kreslil Karel Matějka

ovládá a zvuk Jan Bartoň
režie Roman Kyselka

Paulína Botošová - Karel Matějka - Klára Párltlová
Lukáš Párlt - Tomáš Párlt - Theodor Párlt
Dagmar Staňková - Amálie Stará
Věra Vondrušková

uvádí divadelní komedii

JELENÍ BROD

SRDEČNĚ ZVEME NA DIVADELNÍ PŘEDSTAVENÍ STRUNKOVICKÉHO OCHOTNICKÉHO SPOLKU

- KINO LHENICE -

SOBOTA 11.10.2025, 19.00 HOD.

100,- Kč

VSTUPENKY NA: WWW.SMSTICKET.CZ /NEBO NA MÍSTĚ/

**Městys Lhenice Vás zve na divadelní zájezd
do Prahy do divadla PALACE**
SOBOTA 15.11.2025
- odjezd ze Lhenice v 9 hod. / předpokládaný návrat ve 20 hod.

Vstupenky k prodeji v knihovně

CENA 900,- Kč
(bus + vstupenka do divadla)

hraběnka

ERIKKA BAJZEROVÁ

Divadlo PALACE

Jiří Lang · Petr „Bob“ Štátný · Radek Zíka · Milošlav Orcígr · Karel Mecnér



LHENICE - NÁMĚSTÍ - JARMARK SV. JILJÍ

SOBOTA 30.08.2025 OD 19 HOD.



DIVADLO VADKOV
zapřavený spolek



DIVADLO VADKOV a KLUB ČESKÝCH TURISTŮ LHENICE
za podpory AGROMECHANIKY LHENICE v.o.s. vás zvou na

LOUČENÍ S LÉTEM

s hudbou a příjemným posezením u ohně s kotlíkovým gulášem a dalším pohoštěním

Folková kapela

NEZMAŘI



17 hodin vstupné 250,-Kč



Country skupina

VODÁCI



20 hodin vstupné 50,-Kč

Lesní divadlo Vadkov 43
sobota 30.8.2025



Rozlosování I.A sk.A - 2025-2026 – zápasy v srpnu

2.kolo	Sousedovice – Planá	15.8. v 18:00
	Volyně – Křemže	16.8. v 13:30
3.kolo	Zl.Koruna – Vimperk	16.8. v 13:30
	Bavorov – Katovice	16.8. v 13:30
	Prachatice – Vodňany	16.8. v 17:00
	K.Újezd – Lhenice	16.8. v 17:00
	Hluboká B – Čkyně	17.8. v 17:00
	Křemže – Zl.Koruna	22.8. v 18:30
	Planá – Bavorov	22.8. v 18:30
	Lhenice – Prachatice	23.8. v 17:00
	Vodňany – Volyně	23.8. v 17:00
	Vimperk – Hluboká B	23.8. v 17:00
4.kolo	Katovice – K.Újezd	23.8. v 17:00
	Čkyně – Sousedovice	23.8. v 17:00
	K.Újezd – Planá	29.8. v 18:00
	Volyně – Lhenice	30.8. v 13:30
	Zl.Koruna – Vodňany	30.8. v 13:30
	Bavorov – Čkyně	30.8. v 13:30
	Vimperk – Křemže	30.8. v 17:00
	Prachatice – Katovice	30.8. v 17:00
Hluboká – Sousedovice	31.8. v 17:00	

Zápasy Lhenic v dalších měsících:

5.kolo	Lhenice – Zl.Koruna	6.9. v 17:00
6.kolo	Vimperk – Lhenice	13.9. v 17:00
7.kolo	Lhenice – Křemže	20.9. v 16:30
8.kolo	Vodňany – Lhenice	27.9. v 16:30
9.kolo	Lhenice – Hluboká B	4.10. v 16:00
10.kolo	Lhenice – Katovice	11.10. v 16:00
11.kolo	Planá – Lhenice	17.10. v 18:30
12.kolo	Lhenice – Čkyně	25.10. v 15:30
13.kolo	Sousedovice – Lhenice	1.11. v 14:00
1.kolo	Lhenice – Bavorov	8.11. v 14:00



Zveme naše příznivce na první soutěžní zápas v sobotu 16.8. do Kameňáku a hlavně na první domácí zápas v sobotu 23.8. na naše hřiště, kde sehrájeme od 17:00 hodin divácky atraktivní zápas s Tatranem Prachatice.

PETR VINCÍK: ROZHOVOR S HRÁČEM KOLA

Redakce fotbalunas.cz vyzpovídala vítěze hlasování o nejlepšího hráče 26. kola - Jihočeský / 1.A třída sk. A, 2024 - 2025 - rozhovor zde přinášíme.
(21.06.2025 - Martin Janošák)

Ahoj Petře, gratuluji ti k vítězství, co na to říkáš?

Ahoj, děkuji moc, musím říct, že mě to překvapilo. Chtěl bych moc poděkovat všem za hlas a to hlavně naší partě, kterou máme z dorostu, protože to mi přišlo až jako nějaká kampaň.

Vstřelil jsi druhou branku týmu proti Bavorovu, jak na tebe Bavorov působil při vzájemném zápase?

Bavorov - skvělá osa hřiště v čele s Jirkou Fundů, na kterém je prostě vidět, že ten fotbal hrával na úrovni. Chtěl hrát kombinačně od brankáře, tak sympatické mužstvo po fotbalové stránce. Nový krásný areál, tak teď jen doufat, že se zatravní i některá místa na hřišti.

Jak hodnotíš sezónu z osobního a týmového hlediska?

Jako kdyby nám někdo před sezonou řekl, že budeme na čtvrtém místě, tak si klepu na čelo. Po těch třech letech, kdy jsme hráli buď o záchranu nebo o postup, jsem byl rád za klidných posledních 6 kol. Takže převládá velká spokojenost. A z osobního hlediska, tak podzim jsem promarodil a na jaře se valilo, tak v tomto ohledu není co vytknout.

Jak dopadá dokopná, přece jenom bylo co oslavovat?

Tak dokopná ve Lhenicích je standard. To je většinou velká show. Jak říká jeden spoluhráč, když chceš hrát ve Lhenicích, tak musíš něco umět i v tomhle směru. Víc bych to nekomentoval.

Co můžeme očekávat od Lhenic v příští sezoně podle tvého názoru?

Já doufám, že to co letos, že neusneme na vavřínech a budeme dál makat. A doufám, že se budeme pohybovat zase na předních pozicích v tabulce.

Co tě na fotbale nejvíce baví?

Mě jednoznačně ta parta, kterou tady máme. Jsme parta 18 kamarádů, kteří táhnou za jeden provaz. A to je to, co mě žene na ten trénink a zápas.

Když není sezóna nebo je zimní pauza, co děláš ve volném čase?

V zimě trávím hodně času na zimáku, protože jsem se trošku zbláznil do hokeje. To je pro mě relax a zároveň skvělá příprava na fotbal.

Kdo tě přivedl k fotbalu a kdo je tvým vzorem?

Tak asi jako u většiny to byli rodiče. Můj vzor je Milan Škoda.

KVÍZ NEJ V TÝMU:

- nejlepší střela?

Jiří Růžička mladší, na to, že je to původem gólman, tak do balonu umí kopnout.

- největší dřič?

Pavel Prenner - to je kluk, který tomu z nás dává nejvíce a minimálně na fyzické je to vidět



- kdo je nejvíce důrazný?

Martin Janošík - souboje s ním jsou velmi nepřijemný, ale většinou z toho souboje míč letí tam, kam je zrovna natočený :D

- nejlepší hlavičkář?

David Kiš, bojovník, který nic nevpustí.

- největší model?

Roman Pořádek - tady není vůbec o čem!

- největší smradoch?

Asi úplně nikoho tam nemáme, jen Mahy občas zapomene odnést věci z kabiny.

- kdo nejvíce mluví v kabině?

Zdeněk Jedlička a Ondra Pokorný - to jsou kluci, kteří hubu nezavřou :D bylo by dobrý, kdyby třeba pustili ke slovu mě a Jindru Dvořák.

- největší sprýmař?

Nemáme asi nikoho, kdo by se staral o zábavu a létal tam od něho jeden vtip za druhým. Pokaždé hodí perlu někomu jiný.

- kdo je DJ v kabině?

Hudbu má na starosti David Trojan.

Díky za rozhovor.

Taky děkuji.

JAK SI STOJÍ SK Z POHLEDU HRÁČŮ A FANOUŠKŮ?

*Kapitán týmu Pavel Penny
Premier odpovídá na naše dotazy
ohledně přípravy a s čím vstupují
do nové sezóny:*



Přípravu jsme jako již tradičně odstartovali 15.7. Trénujeme dvakrát týdně a prvních pár tréninků mi dělalo radost. Scházeli jsme se ve větším počtu a tréninky měly slušnou úroveň. Ale je léto, takže je i spousta omluvenek a bohužel máme i pár marodů, kteří se snad dají co nejdřív dohromady. Jaké očekávání máme od nové sezóny je těžká otázka, protože v týmu došlo k pár změnám a minulý rok jsme nasadili latku celkem vysoko. Ale chci být optimista a věřím, že tahle sezona může být ještě lepší! Máme v týmu mladé kluky, kteří se zlepšují a díky nim i celý tým. Jinak budu moc rád, když nás bude chodit podporovat co nejvíce lidí, kterým budeme dělat radost. Za minulou sezónu vám děkujeme a v nové se na vás těšíme! Fotbalu zdar...

*O názor jsme požádali také
jednoho z předních fanoušků -
Jana Veselého, bývalého
prezidenta SK a dlouholetého*

*úspěšného trenéra žáků,
dorostenců a nakonec
družstva dospělých (2x
postup do I.A třídy)*

Laťka je nastavená vysoko. Velmi vysoko. Konečně 4. místo v tabulce je z říše snů a všechny v klubu zavazuje. Pokud bych měl hodnotit, tak nejvíce musím v první řadě ocenit práci těch, které na hřišti nevidíme a jejichž zásluha na současnou úroveň lhenického mužstva dospělých je, myslím, zásadní. Trenéra Ivo Čecha, správce areálu Pavla Prennera, no a samozřejmě prezidenta klubu Pavla Bošky. Z osobní mnohaleté zkušenosti moc dobře vím, kolik úsilí a obětavosti jejich práce vyžaduje. Kabiny jsou moderně upravené, tribuny opravené, trávník máme nádherný jako nikdy, kluci vyhrávali dokonce i nad velikými favority. Ve své 6. lize jsme nejlepším týmem okresu a zůstaly dokonce za námi i týmy Prachatic a Vimperka!! Problémy však zůstávají. Víím, že doba je hektická, hráči mají mnoho starostí se zajištěním svých rodin a mnohdy i svých firem, ale bohužel, někdy i se sebou samými. Je s podivem, že se současnou pokulhávající tréninkovou



morálkou jsme tam, kde jsme, neboť fyzická kondice soupeřů bývá nezdídká úplně jinde. A tam vidím několik let náš největší problém, jenž se stárnutím hráčů musí zákonitě projevovat a stupňovat. Velikým problémem pro náš fotbal ve Lhenicích je neexistence

družstva dorostenců, tedy potenciálních vlastních odchovanců pro tým dospělých. Obrovskou nadějí pro zachování fotbalu u nás tak zůstávají pouze nejmenší záci, pod vedením Jirky Krotkého a velezkušeného Petra Trnky. Hluboká poklona těmto pánům. No a co dodat k hráčskému, v loňské sezóně tolik úspěšnému kádru? Jednotlivce hodnotit mi nepřisluší. Mám časté diskuze s trenérem, což mě velice těší a udržuje v kontaktu s děním v klubu. I.A třída, nyní 6. liga, je doslova nabušená a co do počtu obyvatel budeme spíše v roli "autsajdrů". To ale může být pro nás mezi zvucnými týmy soupeřů výhodou, kterou však umístění v loňském roce "úspěšně" vynuluje a na peckářích si jistě budou chtít všichni smlsnout. Nedovolme jim to a pamatujeme, že "Samo se nenakope". Těším se.

INZERCE

• **OBLEČENÍ PRO CELOU RODINU** za super ceny – originál Prestige, originál prostěradla, povlečení od Staňka, krycí plachty a drogerie za super ceny – naproti prodejně Coop - (tzv. u Kloboučnicků) - Lhenice

• **ADVOKÁTNÍ KANCELÁŘ JUDr. IVANA SCHÖNOVÁ, LL.M., Český Krumlov / Tel: 723 042 218**
- poskytování právních služeb, zejména převody nemovitostí (kupní, darovací smlouvy apod.),
sepis a kontrola smluv, zastupování před soudy, občanské, trestní, rodinné právo.

• **ZEMNÍ A VÝKOPOVÉ PRÁCE JAN EXNER**
- VEŠKERÉ VÝKOPOVÉ PRÁCE - KOMPLETNÍ REALIZACE CHODNÍKŮ
- DRENÁŽE A ODVODNĚNÍ - PŘÍPRAVNÉ PRÁCE PRO STAVBY
- BAZÉNY, JEZÍRKA, JÍMKY - DODÁNÍ MATERIÁLU
Tel: 733 327 133 / email: janexner88@gmail.com

• **PŮJČOVNA NETOLICE - PRONÁJEM STAVEBNÍHO NÁŘADÍ A MECHANIZACE**
Ot.doba: po - pá 7:00 - 11:00, 12:00 - 16:00, Vodňanská 769, 384 11 Netolice, www.pujcovna-netolice.cz, T: 722 339 339

• **CYKLO OUTDOOR NETOLICE - PRODEJ A SERVIS JÍZDNÍCH KOL**
Otevřeno: po - pá 13:00 - 17:00, Obecní 73, 384 11 Netolice, Tel: 775 449 723

• **KOUPÍM ZA NEJVYŠŠÍ MOŽNOU CENU NA TRHU JAKÉKOLIV POZEMKY**
okolí Lhenic, Jámy, Třebanic, Klenovic, Rat.Lhoty, Žitné, Hrbova, Hradců, Mičovic, Horních či Dolních Chrástán.
Za pozemky DOBŘE ZAPLATÍM !!! Smlouvy a veškerou administrativu VYŘÍDÍM.
Tel: 725 441 310 / e-mail: rudix@seznam.cz / Rudolf Kabát, Bavorovská 300, 384 02 Lhenice

• **AUT. SERVIS - PNEUSERVIS RB Technics s.r.o. - PROFESIONÁLNÍ PÉČE O VÁŠ VŮZ**
- PRÁCE automechanické, autolakýrní, autoklempířské
- počítačová diagnostika, výměna olejů a kapalin, PNEUSERVIS
Netolická 426, 384 02 Lhenice Tel: 731 451 201

• **PRODÁM BYT VE LHENICÍCH 3. PATRO SNP + POZEMEK NA KRATOCHVÍLI** Tel.kontakt: 728 341 033

• **EXPERTIV stavební s.r.o. – STAVEBNÍ KANCELÁŘ**
Nabízíme projektovou a inženýrskou činnost, stavební dozor, zpracování PENB a další.
www.expertiv.cz / Tel: 776 684 525 / info@expertiv.cz

• **LUCIE VOLKOVÁ - SALON LEVANDULE** - Masáže a prodej přírodní kosmetiky / Dárkové poukazy
Tylova Čtvrť 432, Lhenice, Tel: 777 817 515

• **RODINNÁ FARMA JANOTA PŘIJME TRAKTORISTU / PRACOVNÍKA ZEMĚDĚLSKÉ VÝROBY.**
Možná je i forma brigády nebo práce na DPP. Bližší informace na Tel: 721 808 421

Všechny informace online

Chytrý zpravodaj přímo do vašeho telefonu



 MUNIPOLIS

Už nikdy nezapomenete

Informace o svozu odpadu přímo do vašeho telefonu



 MUNIPOLIS

Finanční příspěvek
na online realizaci tohoto periodika
včetně řešení pro jeho vydávání svépomocí
poskytuje funprint.eu



Pomáháme radnicím šetřit čas i peníze

www.funprint.eu

PRÁCE
158x jinak
nabor.policie.cz

Kontaktní údaje na personální pracoviště:

Územní odbor Prachatice

☎ 974 236 400, 702 158 218

✉ krpc.nabor@pcr.cz



KRAJSKÉ ŘEDITELSTVÍ POLICIE
JIHOČESKÉHO KRAJE



▶▶▶ KRAJSKÉ ŘEDITELSTVÍ POLICIE JIHOČESKÉHO KRAJE ◀◀◀

POTŘEBUJEME NOVOU GENERACII!

NABÍZÍME

- ▶ náborový příspěvek ve výši **110 000 Kč**
- ▶ práci, která má smysl a je společensky prospěšná
- ▶ garantované hmotné zajištění a kariérní postup
- ▶ široké uplatnění dosaženého vzdělání
- ▶ výsluhové nároky (odchodné a výsluhový příspěvek)
- ▶ 6 týdnů dovolené
- ▶ příspěvky na dovolenou, sport, kulturu atd.

POŽADUJEME

- ▶ občanství České republiky
- ▶ věk minimálně 18 let
- ▶ bezúhonnost a plnou svéprávnost
- ▶ dosažení úplného středoškolského vzdělání s maturitou
- ▶ zdravotní, osobnostní a fyzickou způsobilost
- ▶ flexibilitu a schopnost týmové práce



Informace z naší obce
přímo do Vašeho telefonu



Stáhněte si
mobilní aplikaci:

MUNIPOLIS
virtuální systém Místní rozvoje



Moje Lhenicko

periodický tisk územně samosprávného celku vydává každý měsíc v počtu 200 ks
Úřad městyse Lhenice, Školní 124, 38402, IČO 00250546. Ročník XLIII, číslo 8.
Redakční rada: M. Jarošová, I. Mušková. Kontakt: kultura@lhenice.cz.
Příspěvky a inzeráty zasílejte na kontakt redakce. Uzávěrka k 27. dni v měsíci.
Foto: J. Klein, L. Krátká, H. Mášlová, ZŠ a MŠ Lhenice (pokud není uvedeno jinak)

Realizace: funprint.eu